

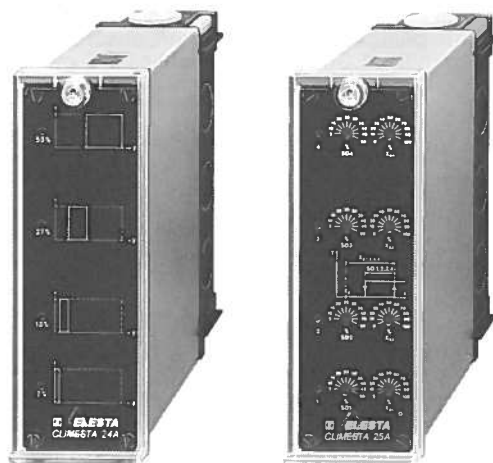


# ELESTA

22.15.93 D,F,I / 3.83 / 1M

## CLIMESTA 24 A, 25 A

Montage- und Bedienungsanleitung 1-8  
Instructions de montage et mode d'emploi 9-16  
Istruzioni di montaggio e d'uso 17-24



1

### Montage

Die Grundplatte ist entsprechend der gewählten Montageart zu montieren. Schwarze Anschlussziffern sind bei Schalttafeleinbau gültig, weisse bei Aufbau-Montage und für Schnellbefestigung auf Tragschienen, siehe Bild 5.

Auf dem Kopf stehende Anschlussziffern sind ungültig.

Die Befestigungsschrauben/Grundplatte befinden sich unter der transparenten Schutzabdeckung. Das Abnehmen der Schutzabdeckung an der Geräte-Frontseite ist nur nach Lösen der Arretierung möglich.

### Schalttafel-Montage

Gerät in Schalttafel-Ausschnitt schieben und mit dem Montagerahmen ZCL 3 A fixieren. Grundplatte gemäss Bild 1 aufstecken, anschrauben und verdrahten oder Gerät direkt mit AMP-Faston-Steckhülsen Grösse 2,8 anschliessen, gemäss Bild 2.



Bild 1



Bild 2



Bild 3



Bild 4

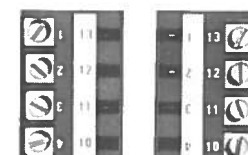


Bild 5

2

### Aufbau-Montage

Grundplatte nach Bild 3 montieren (Schraubklemmen rechts) und verdrahten. Gerät aufstecken und festschrauben.

### Schnellmontage auf Tragschienen nach DIN 46277

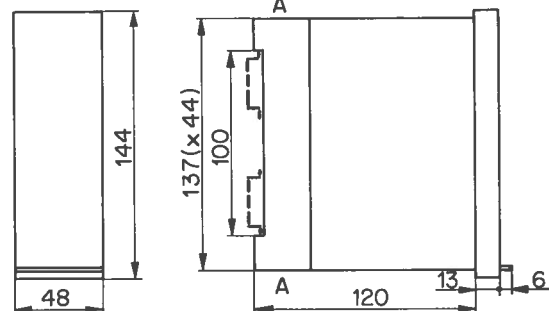
Zwei Tragschienen im Abstand von 100 mm (+0/-0,6 mm) nach Massbild montieren. Als Lehre kann die Grundplatte verwendet werden.

Grundplatte, mit den Schraubklemmen rechts, auf den Tragschienen einrasten gemäss Bild 4. Durch Hinunterdrücken des weissen Schiebers bei den unteren Klemmen der Grundplatte kann diese wieder von den Tragschienen gelöst werden.

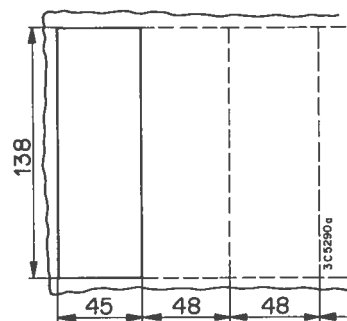
Grundplatte verdrahten, Gerät aufstecken und festschrauben.

### Massbild

Gerät



Schalttafel-Ausschnitt

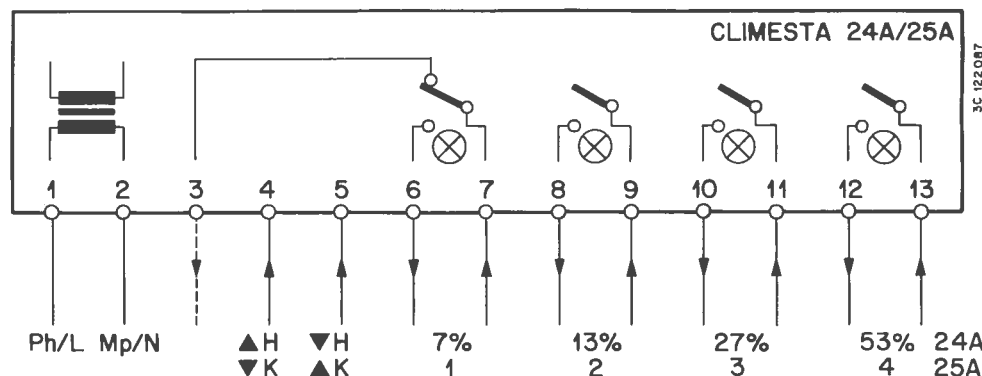


A: ausbrechbare Einführungen für Verschraubungen PG 13,5

3

### Installation

Nach Anwendungsschema oder Gesamtstromlaufplan verdrahten. Anschluss durch Fachkraft gemäss den örtlichen Vorschriften. Die Leitungen sind für 220 V~ zu verlegen.

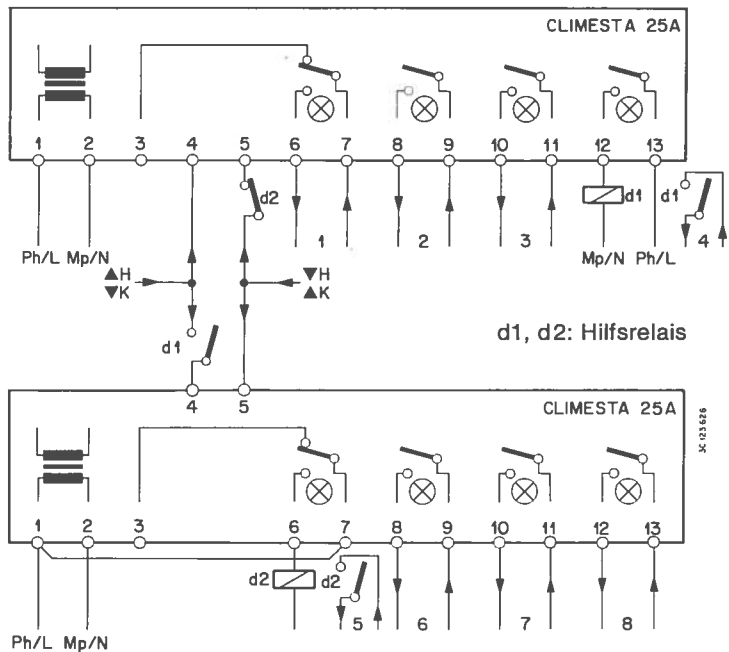


Ph/L Phase  
Mp/N Nulleiter  
4-5 Klemmen für Regleranschluss (Eingangssteuersignale xe)  
H Heizbetrieb / Befeuchten  
K Kühlbetrieb / Entfeuchten  
▲ Stellsignal «wärmer» / «mehr Feuchte»  
▼ Stellsignal «kälter» / «weniger Feuchte»

Je nach Wirkungssinn und Betriebsart (Heizen/Kühlen bzw. Befeuchten/Entfeuchten) ist der Regleranschluss der Klemmen 4 und 5 zu wählen.

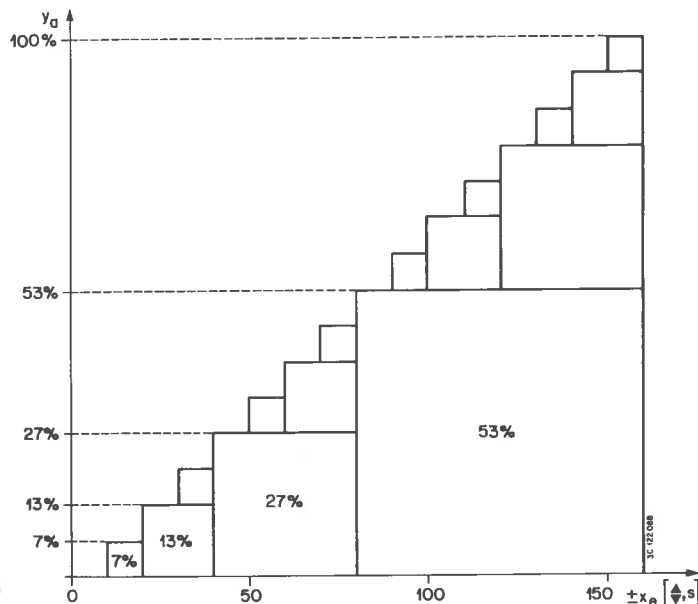
4

Durch Serienschaltung mehrerer CLIMESTA 24 A oder 25 A kann die Schaltstufenzahl nach Bedarf erhöht werden. Beispiel: Serienschaltung von zwei CLIMESTA 25 A für 8 Schaltstufen.



Die Stellbetriehe des Reglers (zum Beispiel: warmer oder kalter) werden im Steuergerät integriert und ausgewertet. Je nach Gerätetyp (24 A oder 25 A) sowie Einstellung (25 A) werden die einzelnen Stufen ein- oder ausgeschaltet (siehe Funktionsdiagramme).

Funktionsdiagramm CLIMESTA 24 A



5

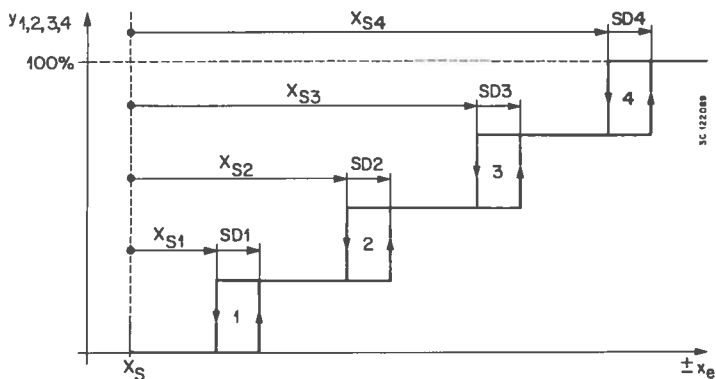
6

**Lastenaufteilung für CLIMESTA 24 A**

Jede nächstfolgende Stufe ist doppelt so gross wie die vorangegangene zu wählen. Bei 4 Leistungsstufen ist folgende Aufteilung der Gesamtleistung (100%) erforderlich:

1/16 ~ 7%    2/16 ~ 13%    4/16 ~ 27%    8/16 ~ 53%

**Funktionsdiagramm CLIMESTA 25 A**



**Werkseinstellung CLIMESTA 25 A:**

Schaltstufen	Leistung (%)	Einstellbereich
Schaltstufen SD 1...SD 4	10%	5... 50%
Schaltabstand XS1	10%	0...100%
Schaltabstand XS2	40%	0...100%
Schaltabstand XS3	70%	0...100%
Schaltabstand XS4	100%	0...100%

7

Die Einstellung der Schaltdifferenzen und Schaltabstände ermöglicht eine optimale Anpassung des Energiebedarfs der Anlage an das Leistungsvermögen der einzelnen Stufen.

**Optische Anzeige der Betriebszustände**

Lampen an der Frontplatte signalisieren den Schaltzustand jeder einzelnen Stufe. Schaltstufe EIN → Lampe brennt.

**Beschriftungshalter ZCL 5 A**

Für eine flexible Beschriftung in allen Phasen der Inbetriebnahme



8